



Installation et configuration du client

Axilus

Installation et descriptif :

Pour obtenir le fichier d'installation Axilus client, vous devez vous rendre sur le site de la solution à l'adresse suivante : <http://www.axilus.ma>, cliquez ensuite sur le lien Download dans le menu et cliquez ensuite sur le lien Axilus setup pour démarrer le téléchargement, une fois le téléchargement terminé, double cliquez sur le fichier téléchargé pour lancer l'installation, assurez vous que le fichier est bien signé Alien Technology sarl, pour contrôler l'origine et vous éviter l'installation de tout logiciel malsain, suivez la procédure d'installation jusqu'à la fin.

Votre installation terminée, un nouveau raccourci Axilus vient s'ajouter sur votre bureau, double cliquez dessus et patienter jusqu'au chargement complet d'axilus, il vous est possible maintenant de configurer votre client Axilus.

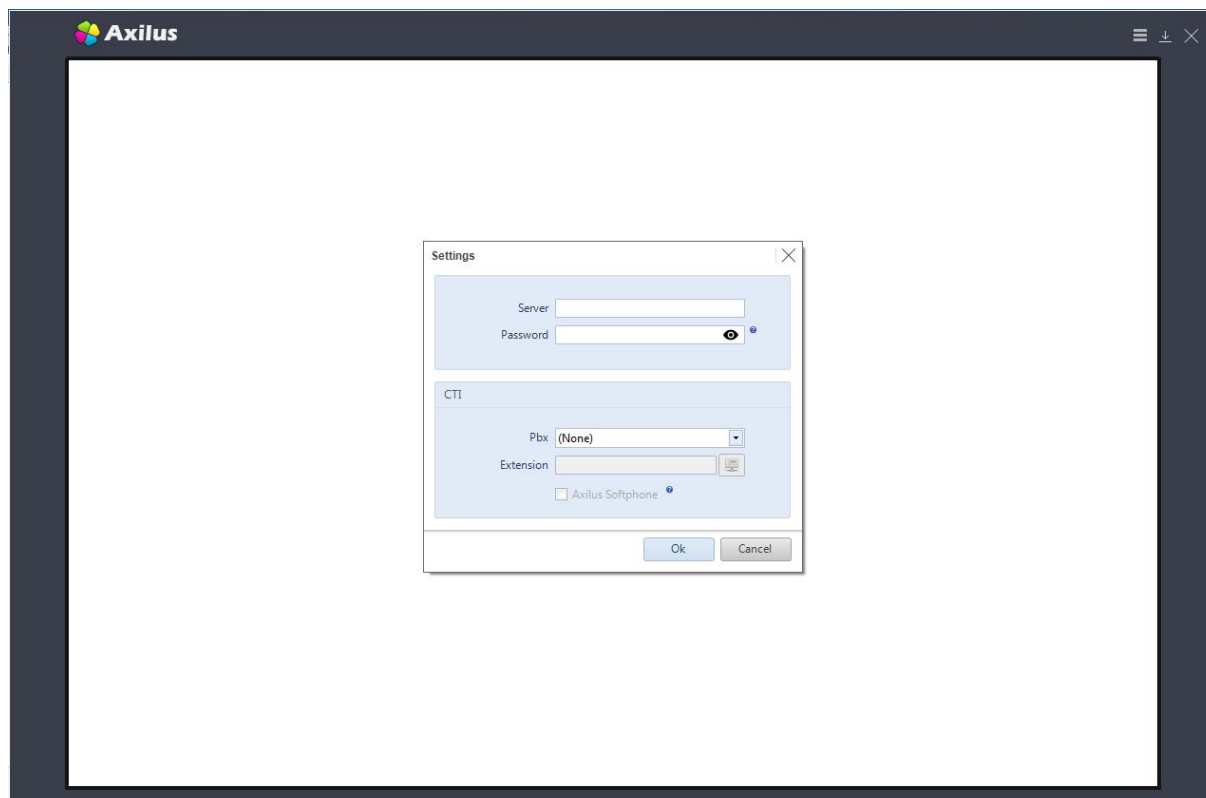
Lors de votre premier démarrage d'Axilus vous obtenez la fenêtre Settings qui vous permet de configurer vos préférences, saisissez l'adresse IP de votre serveur, ensuite saisissez le mot de passe de votre compte sysadmin que vous avez configuré sur l'interface de Axilus Server Manager sur votre Serveur.

Pour une première installation vous n'avez pas encore d'IPPBX installé et configuré, voir le document Installation et configuration de l'IPPBX.

Laissez le champ Pbx pour plus tard, lorsque nous aurons installé l'IPPBX.

Cliquez ensuite sur OK

Important : Avant de lancer l'installation d'Axilus client, assurez vous que toutes les mises à jours Windows 7 et FrameWork 4.7.1 sont installées.



Ecran obtenu lors du premier démarrage

Votre client est maintenant configuré, vous pouvez accéder au module administration pour continuer la configuration globale de votre application Axilus.